

# 2019학년도대비 전공가정 임용시험 합격가이드

## - 목 차 -

- ❶ 교원임용시험제도 안내
- ❷ 과목별 학습전략
- ❸ 서답형 문제유형에 따른 학습전략
- ❹ 시기별 학습전략
- ❺ 서브노트 vs 단권화 : 나만의 자료 정리가 곧 학습
- ❻ 스터디 활용
- ❼ 성공적인 수험생활을 위한 PLUS TIP!
- ❽ 기출문제 살펴보기(2018학년도 기출문제)
- ❾ 전공서 리스트

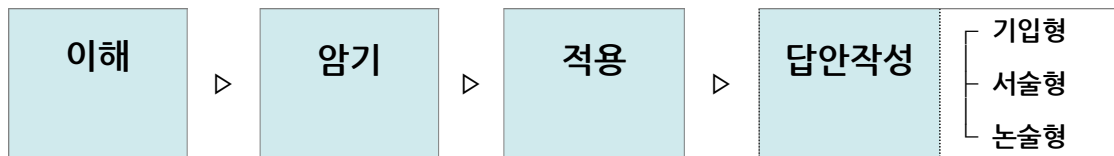
**① 교원임용시험제도 안내**

■ 중등

시험 과목 및 유형			문항 수	배점	출제 범위(비율) 및 내용		
교육학	1교시 (60분)	논술형	1문항	20점	○ 교육부 고시 제2015-73호(2015.10.1.)의 [별표 2] '교직 과목의 세부 이수기준'에 제시된 교직이론 과목 - 교육학개론, 교육철학 및 교육사, 교육과정, 교육평가, 교육방법 및 교육공학, 교육심리, 교육사회, 교육행정 및 교육경영, 생활지도 및 상담		
전 공	A	2교시 (90분)	기입형	8문항	16점	○ 교육부 고시 제2015-73호(2015.10.1.)의 부칙 제3조(경과조치) 제10항에 근거 [별표 3] '교사자격종별 및 표시 과목별 기본이수과목 (또는 분야)'에 제시된 과목 - <b>교과교육학(25~35%)</b> 표시과목의 교과교육학(론) 및 임용시험 시행 공고일 현재 국가(교육부 등)에 의해 고시되어 있는 총론 및 교육과정 - <b>교과내용학(75~65%)</b> 표시과목의 교과교육학(론)을 제외한 과목	
		서술형	6문항	24점	40점		
	B	3교시 (90분)	서술형	5문항	20점		40점
			2문항	10점			
소계			22문항	80점			
계(배점)				100점			

■ 한국사 능력검정시험 3급 이상 취득 필수!

**② 학습전략**



**③ 서답형 문제유형에 따른 학습전략**

<p><b>기입형</b></p>	<ul style="list-style-type: none"> <li>- 개념, 신조어 등의 이해를 바탕으로 한 명확한 암기</li> <li>- 이해가 잘되지 않은 상태에서 암기만 하는 것은 다양한 문제 상황에 적용해야 할 때 적용력이 많이 떨어질 수 있으므로, 반드시 이해를 한 다음 암기해야 함</li> <li>- 또한 번역 과정에서 한 가지 용어가 다양한 용어로 번역되기도 하지만, 유사용어는 유사용어대로 구분해두고, 용어를 명확하게 암기해두어야 함</li> <li>- 교육과정과 교육법은 모두 암기(이해보다 주어진 자료 그대로를 암기)해야 하며, 빈 칸 채우기 등을 다양하게 구성하여 꾸준히 다양하게 연습하는 것이 가장 효과적임.</li> </ul>
<p><b>서술형</b></p>	<ul style="list-style-type: none"> <li>- 기입형에 대한 학습은 서술형 문항을 작성하는 기반이 됨</li> <li>- 핵심 키워드를 바탕으로 간결하게 1~2문장, 또는 3~4문장으로 그 내용을 잘 표현할 수 있도록 연습해야 함.</li> <li>- 문장구사능력 자체가 채점요소로 포함되지는 않더라도, 문장서술의 오류로 인하여 전달하고자 하는 내용을 제대로 전달하지 못할 수 있으므로, 자신이 문법적으로 얼마나 완성된 문장을, 간결하게 잘 구사하는지에 대해 판단해보고 이에 대한 보완을 하고 서술형 문항에 대한 연습을 해야함</li> </ul>
<p><b>논술형</b></p>	<ul style="list-style-type: none"> <li>- 영역별, 테마별 핵심 키워드의 정리가 가장 필수적임</li> <li>- 더불어 논술형 문항에서 제시되는 문제 상황을 파악하고 분석하여, 그에 맞는 논거를 제시하며 논할 수 있어야함</li> <li>- 논술형문항도 채점요소(문제에서 요구하는 키워드)의 내용이 얼마나 잘 포함되어 있는지, 주장에 대한 논거가 얼마나 논리적으로 잘 서술되어 있는지가 가장 중요함.</li> <li>- 논리적인 글에 대한 기본 자질을 스스로 판단하여 이에 대하여 반드시 보완하여야 함(문장구사능력, 기본적인 글의 형식에 대한 이해, 맞춤법 등)</li> <li>- 논술형은 절대 단기간에 좋은 실력을 기를 수 없음. 상반기에 논술형 문항에 대한 자신의 능력을 점검해보고 보완한 후, 시험 치는 날까지 꾸준히 정기적으로 연습할 수 있도록 계획을 세워야 함(예를 들면, 우선 논술형 문항에 대비하여 꼭 신경써야 하거나, 보완해야하는 점을 정리한 후, 일주일에 1문항, 혹은 열흘에 1문항 등 지킬 수 있는 계획을 세우고, 그에 따라 꾸준히 연습하고, 개선하는 과정을 반복해야 함)</li> <li>- 스터디나 강의를 통하여 자신의 글을 다른 사람으로부터 평가받는 과정이 매우 중요하며 많은 도움이 될 수 있음. 처음에는 쑥스럽고 어색할 수 있지만, 내가 나의 글을 냉정하게 객관적으로 파악하는 것은 매우 어려운 일이므로, 다른 사람의 관점에서 나의 글이 어떻게 평가되는지 꼭 확인해 볼 것</li> </ul>

○ 시험의 유형과 상관없이 가장 먼저 선행되어야 하는 것은 **기본 이론에 대한 이해**이다. 이해가 선행되지 않은 암기는 단순한 문제에는 대응할 수 있겠지만, 복잡한 문제 상황이 제시되거나 응용이 되면 무엇을 요하는지, 내가 알고 있는 수많은 지식 중 무엇을 적용해야 하는지를 판단하는 데 도움이 되지 못한다. 즉, 그 다음 단계에서 암기를 어떤 식으로 하든, **가장 먼저 각 개념에 대하여 ‘이해’해야 한다.**

○ 이해를 하는 과정에서 반드시 병행되어야 하는 작업은 바로 **‘체계적인 자료 정리’**이다. 특히 가정과교육학은 각 영역의 내용을 다루는 자료가 각기각색이며 그 양도 매우 방대하다. 너무나 다양한 자료가 있기 때문에, 내가 학습한 자료를 어떻게 체계적으로 정리할지를 결정하고, 각 개념을 이해하며 그 과정에 따라 체계적인 자료 정리를 해 두는 것은 매우 중요하다. 체계적으로 자료를 정리하는 과정 없이 이해만 하고 넘어가면 결국 남는 게 없다. 다음에 다시 볼 때 또 새로운 자료를 새로운 기분으로 보게 된다.

- 그렇다면 체계적인 자료정리는 어떻게 하는 것일까? 이는 대표적으로 두 가지 방법으로 요약될 수 있으며, 단권화와 서브노트에 이에 해당된다. 단권화는 하나의 교재에 기타 교재의 다양한 자료를 모두 모아 두는 것이고, 서브노트는 여러 자료에서 본 내용을 나만의 방식(필기, 워드, 마인드 맵 등)으로 만들어 나가는 것이다. 어느 것이 바람직하다는 답은 없다. 나에게 맞는 방식을 스스로 잘 파악하는 것이 가장 중요하다.
- 자료를 정리하였으면, 그 자료를 바탕으로 반복학습을 하며, 자료를 더하거나 빼나가며 더욱 알찬 나만의 합격 자료를 구성해 나간다. 이 과정에서 늦어도 7월 즈음부터는 본격적으로 암기를 시작하여야 한다. 객관식 시험유형에서는 모든 용어를 암기하기보다 더 넓고 다양한 내용을 머리로 이해하고 눈으로 아는 것만으로도 대비가 될 수 있었지만, 서답형에서는 눈으로만 아는 것으로는 절대 답안을 작성할 수 없다. 손으로 써보고 입으로 말해보며 다양한 방식으로 확실하게 암기하여야 한다. 정말 많은 양의 내용이 장기기억화 되어야 한다. 교육학뿐만 아니라 교육과정을 모두 포함하면 그 양은 정말 어마어마하다. 하지만 이에 대해 얼마나 인내심을 가지고 확실히 ‘암기’ 하느냐에 따라 나의 답안이 채점되는 것이다.
- 열심히 외워도, 다음 날이면 새롭고, 또 외워도 그 다음 주엔 새롭다. 시험 치는 날까지 모두 그런 과정을 거친다. 그렇지만 스트레스를 너무 받지 않고, 포기하지 않고 인내심을 가지고 외우고 또 외우는 과정을 거치다보면 결국 실전에서 제 능력을 발휘하는 내공이 쌓이게 된다.
- 요약하면, 첫째는 이해, 둘째는 이해한 내용에 대한 체계적인 자료정리, 셋째는 암기이다. 아무리 자료정리가 잘 되어 있어도, 그 내용을 암기하여 백지에 인출할 만큼 내 머릿속에 저장하지 않으면, 서답형 시험에서는 실력을 전혀 발휘할 수 없다.

#### ④ 시기별 학습전략

- ▶ 나의 학습계획은 나에게 맞게 스스로 판단하여 자기주도적으로 세울 것
- ▶ 주변의 분위기나 동료들의 학습방법이나 일정을 무작정 따라가지 말 것
- ▶ 절대 시간에 쫓기지 말 것 : 한 번을 봐도 제대로. 시간이 좀 더 걸리더라도 나의 인지적 특성에 맞게 제대로 학습하고 넘어갈 것
- ▶ ‘기출문제’를 활용할 것

#### ⑤ 서브노트 vs 단권화 : 나만의 자료 정리가 곧 학습

- ▶ 나는 어떻게 자료를 정리할 것인가?
- ▶ 시험을 치는 날까지 압축해나갈 자료정리는 어떤 방법이 가장 효과적인 것인가?
- ▶ 장기적으로 활용할 수 있도록 정리하는 방법은 무엇인가?

<p>단권화</p>	<ul style="list-style-type: none"> <li>- 단권화는 나의 주교재(개론서, 수험서 등)에 기타 다른 교재의 모든 내용을 추가적으로 정리해 나가는 방식입니다.</li> <li>- 한 권에 다른 여러 자료를 모두 모아두어, 나중에는 이 한권만 보면 되도록 자료를 정리해 나가는 것입니다.</li> <li>- 주교재에 메모지나 포스트 잇 등을 활용하여 추가하는 경우도 있지만, 최근 워낙 다양하고 많은 내용들이 있어 메모지나 포스트 잇 만으로는 단권화가 되기 어려운 영역도 있습니다. 그래서 주교재를 모두 파일에 꽂을 수 있도록 재구성하고, 그 사이사이에 다른 자료에서 정리한 것을 파일링 하는 방식을 많이 사용하기도 합니다.</li> </ul>
<p>서브노트</p>	<ul style="list-style-type: none"> <li>- 서브노트는 나의 기본 주교재, 개론서, 각론서, 스터디 자료 등 모든 자료를 나만의 방식으로 다시 재구성하여 나의 노트를 만드는 것입니다.</li> <li>- 서답형이기 때문에 직접 펜으로 쓰면서 정리를 하면 더욱 효과적일 수 있지만, 너무나 많은 양을 정리해야하기 때문에 시간의 효율적인 관리를 위해 워드 작업을 하는 경우도 많습니다.</li> <li>- 서브노트는 오랜 기간 많은 정성을 쏟고 집중해야 하는 과정을 요하지만, 전체적으로 제대로 정리해 두면, 나만의 체계적인 자료를 기준으로 반복하면서 추가내용을 보완하거나 덜 중요한 것은 수정하면서 학습할 수 있는 큰 장점이 있습니다.</li> <li>- 반드시 유의할 사항은 자칫 잘못하면 책에 있는 내용을 그대로 베껴 쓰기만 할 수 있는데 이는 절대 지양해야하는 방식이라는 점입니다. 서브노트를 작성할 때에는 해당내용에 대한 설명에서 절대 빠져서는 안 되는 키워드, 그 개념을 설명하는 데에 필수적인 용어와 표현을 위주로 내용을 구성해야 합니다. (★ 어떤 개념에 대한 필수적인 용어와 표현이 무엇일지를 스스로 판단하기 위해, 읽고, 이해하고, 다시 생각하는 과정 자체가 학습입니다.)</li> <li>- 그리고 서브노트를 처음 만들 때에는 충분한 공백을 두는 것이 좋습니다. 다음, 그리고 그 다음 반복학습 때 기출문제를 덧붙이거나, 새로운 내용을 정리할 공간이 필요할 수 있기 때문입니다.</li> </ul>

## ⑥ 스터디 활용

- ▶ 스터디는 필수가 아닌 선택이므로, 나에게 반드시 필요한 것인가, 내가 효과적으로 활용할 수 있을 것인가를 판단해야 합니다.
- ▶ 스터디를 잘하려면 어떻게 해야 할까요? 정답은 자기 자신에게 있습니다. 스터디의 목적, 방식, 기간 등에 대해서 우선 자신에게 꼭 필요한 사항을 위주로 결정해 보는 것입니다. 그리고 가능하다면, 자신이 스터디를 모집하여 주도적으로 진행할 수 있는 환경을 구성하고, 그러한 상황이 아니라면, 내가 하고자 하는 목적을 제대로 가장 잘 수행할 수 있을 것 같은 스터디 팀을 선택해야 합니다. 그리고 최선을 다해야 합니다. 그리고 냉정해야 합니다. 인정에 이끌려 나태함, 책임회피 등을 친밀한 관계를 이유로 묵인하기 시작하면, 스터디 모임은 점차 친목모임으로 변질되어 갑니다. 그리고 합격과는 멀어집니다.
- ▶ 스터디를 할 수 있는 주제는 무궁무진 합니다. 다음은 다양한 예시입니다.
  - 기본이론 스터디 : 기본이론서에 대한 학습 시, 함께 진도를 나가면서 해당 영역에 대해 일주일에 한 번 각자의 자료의 정리 및 이해정도를 점검하는 스터디. 질문하기, 서브노트 확인하기 등등
  - 각론서 스터디 : 영역별 각론서를 집중분석하기 위한 스터디를 진행할 수 있음. 예를 들면 의사소통장애에

- 대한 각론서 3권을 선정하고, 3명의 스터디 구성원이 각각 한 권씩 맡아 요약정리를 해오기로 함. 그리고 각자 정리해 온 자료를 공유하면, 한 번에 3권의 각론서의 내용을 정리할 수 있음
- 개론서 스터디 : 필수 개론서를 꾸준히 읽어나가는 스터디를 할 수 있음. 온라인에서 다양한 방식으로 점검을 할 수도 있고, 서답형에 대비하고 개론서의 내용으로 빈 칸 채우기 문제를 만들어 스터디원끼리 공유하는 방법도 효과적일 수 있음
  - 기출문제 스터디 : 기출문제에 대한 스터디도 다양하게 진행할 수 있음. 기출문제를 완전히 분석하는 스터디도 할 수 있고, 기출문제를 기반으로 변형문제를 만들어 보는 스터디, 기출문제와 관련된 이론을 정리하는 스터디, 각자 동일한 문제들에 대해서 분석을 해오고, 그 자료를 공유하는 스터디 등 가장 도움이 될 수 있는 내용과 방식을 선정하여 다양하게 진행할 수 있음
  - 기상 스터디 : 매일 아침 기상시간을 정해놓고 서로 SNS 등을 통하여 확인하는 방식으로 생활 습관을 위한 스터디도 가능함
  - 교육과정 빈칸 만들기 스터디 : 교육과정은 암기가 가장 중요하기 때문에 빈 칸 채우기나 ox문제 등을 꾸준히 업데이트 하면서 서로 만든 문제를 공유하고 해결해 나가면서 학습하는 스터디
  - 논술문항 대비 스터디 : 중등 교육학 논술, 중등 전공 논술 등 논술 문항은 혼자서 학습하는 것보다 여러 사람들과 함께 스터디를 하는 것이 효과적임. 왜냐하면 나의 답안을 내가 첨삭하는 것에는 한계가 있으며, 다른 사람들의 관점에서 다양하게 평가받는 것이 나의 답안을 개선하는 데에 많은 도움이 되기 때문.
  - 2차 대비 스터디 : 지도안작성, 수업실연, 심층면접 등은 여러 사람들 앞에서 실전처럼 연습하는 것이 필수적이므로 스터디를 하는 것이 효과적임

## ⑦ 성공적인 수험생활을 위한 PLUS TIP!

### ✓ 규칙적인 생활의 습관화

- 습관을 만들기까지는 노력이 필요하지만, 일단 바른 습관이 형성되고 나면, 장기적으로 공부를 하기가 매우 수월해집니다. 나의 상황을 우선 판단하고, 가장 효과적으로 시간을 보내는 방법을 적용하여 계획을 세운 후, 그 계획대로 1주일만 제대로 실천을 해도, 습관을 만들 수 있습니다. 그 1주일이 한달이 되고, 석달이 되고, 반년을 채우고, 곧 시험을 치르게 될 것입니다.

### ✓ 체력관리

- 많은 분들이 하반기에 체력소진으로 인해 매우 힘들어 하십니다. 체력의 한계가 드러나기 시작하면, 강인한 정신력도 발휘하기 힘들어 집니다.
- 매일 조금씩 운동을 하는 것은 장기적인 관점에서 굉장한 힘이 있습니다. 체력관리는 물론이며, 매일 스트레스를 해소하는 좋은 시간이 될 수 있습니다.
- 종목에 상관없이(걷기나 스트레칭도 좋습니다.) 매일 일정한 시간에, 1-2시간 내외로 운동을 하는 것은 다양한 측면에서 분명히 도움이 될 것입니다.

### ✓ 고민 나누기 : 강사나 합격선배 적극 활용!

- 계획세우기가 어려울 때, 계획대로 공부가 안될 때, 나의 학습에 대한 확신이 서지 않을 때 등 다양한 고민이 발생할 수 있습니다. 그럴 때, 일방적으로 다른 사람을 쫓아가는 것은 문제가 될 수 있지만, 고민을 나누고, 선배로부터, 또는 강사로부터 조언을 구하는 것은 방향을 잡는 데 도움이 됩니다.
- 상담을 적극 활용하세요. 그리고 판단은 스스로!

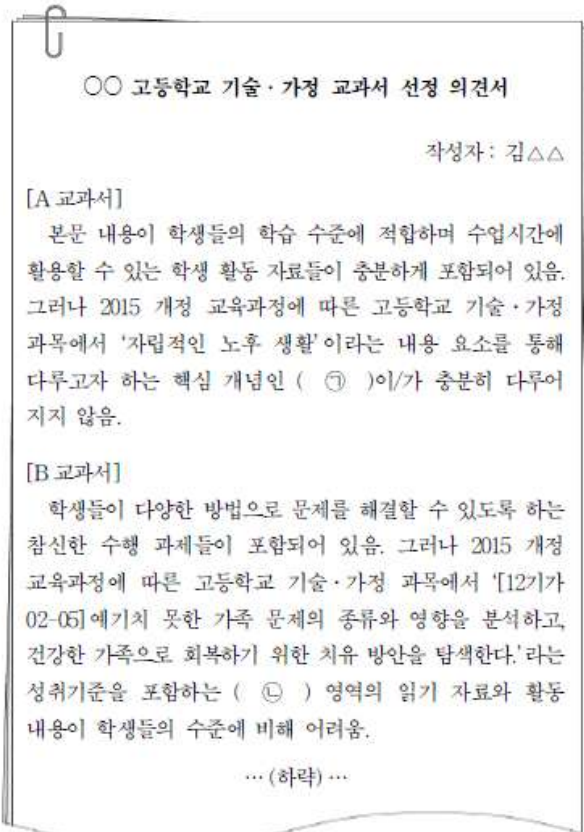
### 8 기출문제 살펴보기 (2018학년도 기출문제)

- Daum 카페, 동영상에 기출해설강의 업로드 (<http://cafe.daum.net/passgajung>)

#### [전공A]

- 문제지 전체 면수가 맞는지 확인하십시오.
- 모든 문항에는 배점이 표시되어 있습니다.

1. 다음은 2015 개정 교육과정에 따라 편찬된 고등학교 기술·가정 교과서 선정 과정에서 김 교사가 작성한 교과서 선정 의견서의 일부이다. 괄호 안의 ㉠에 해당하는 핵심 개념과 ㉡에 해당하는 영역의 명칭을 순서대로 쓰시오. [2점]



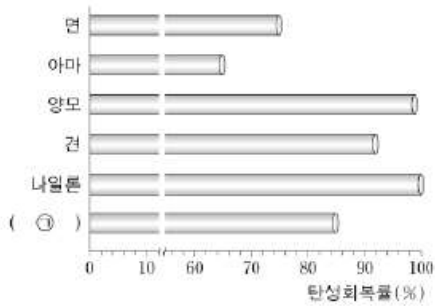
2. 다음은 여자 중학생 A의 1일 영양소 섭취량에 대한 자료이다. 이에 근거하여 단백질 섭취량 ㉠을 쓰고, 단백질의 에너지 섭취비율(%)을 구하십시오. [2점]

여자 중학생 A의 영양소 섭취량	
◦ 탄수화물:	360 g
◦ 지방:	40 g
◦ 단백질:	( ㉠ ) g
- 식이 질소(N) 함량:	8,000 mg
* 단백질 섭취량은 식이 질소(N) 함량을 이용하여 산출함.	

3. 다음은 식품의 가공 및 저장에 대한 설명이다. 괄호 안의 ㉠과 ㉡에 해당하는 용어를 순서대로 쓰시오. [2점]

식품의 부패를 막고 저장기간을 연장하기 위해 주로 이용하는 방법에는 열장법, 당장법, 건조법이 있다. 이 3가지 방법은 모두 식품에 존재하는 용질의 농도를 높여 ( ㉠ )을/를 감소시킴으로써 미생물의 성장과 생육을 억제한다. 대부분의 미생물은 ( ㉡ )이/가 0.6 이하에서 생육이 어렵다. 한편, 우리 조상들은 식품의 가공 및 저장에 미생물을 적극적으로 활용하여 다양한 발효식품을 개발하고 섭취해 왔다. 그중 ( ㉢ )은/는 소금으로 절인 생선에 곡류·백아·누룩 등을 첨가하여 젓산발효를 유도하고, 고춧가루·마늘·생강 등의 향신료로 맛을 낸 전통발효식품이다. 이와 같이 열장과 젓산발효를 병행하면 풍미와 저장성을 모두 갖춘 발효식품을 제조할 수 있다.

4. 다음은 섬유류 탄성회복률에 관한 그래프이다. 괄호 안의 ㉠과 ㉡에 해당하는 용어를 순서대로 쓰시오. [2점]



- ( ㉠ ) 섬유는 탄성회복률과 ( ㉡ )이/가 우수하다. 주로 햇빛에 노출되어 사용되는 커튼이나 양산 등의 소재로 많이 활용되고, 의류 제품에 가장 많이 혼방되어 사용된다.
- 탄성회복률과 ( ㉡ )은/는 옷감의 구김과 관련된 섬유의 특성이다. 탄성회복률은 늘어났던 길이에 대해 줄어든 길이의 백분율이고, ( ㉡ )은/는 눌림이나 접힘 후에 생긴 변형이 원래 상태로 되돌아가는 성질을 말한다.

5. 다음은 한국 전통 마을의 주택을 설명하고 있는 자료이다. 괄호 안의 ㉠과 ㉡에 해당하는 용어를 순서대로 쓰시오. [2점]

○○마을은 위에서 내려다보면 그 모습이 마치 물에 떠 있는 연꽃 같은 연화부수형이다. 이 마을 △△씨 태은 조선시대 전형적인 상류층 주택으로 유교 사상의 남녀유별이 엄격하게 지켜져 남자와 여자의 공간이 독립된 건물과 높은 담으로 구분되어 있고, 가족의 부권 계승자는 남자의 공간인 ( ㉠ )에 거주하도록 되어 있다. 또한 효 사상의 영향으로 초상을 모시는 공간인 ( ㉡ )이/가 주택의 안쪽에 별도의 건물로 지어져 있다.

6. 다음은 지영이의 소비생활 일기이다. 소비자의사결정 단계 중 대안평가 과정에 해당하는 ㉠의 용어를 쓰시오 그리고 ㉡을 나타내는 용어를 쓰시오. [2점]

2017년 ○월 ○일

이번 겨울에는 코트를 구매해야 할 필요성을 인식하고 꾸준히 정보를 탐색하였다. 지인에게 물어보기도 하고 패션잡지와 인터넷도 찾아보며, 마음에 드는 코트 3가지를 대안으로 선정하였다. 스타일, 소재, 가격, 브랜드 등을 평가기준으로 선정하고 이 기준에 따라 각 코트를 비교·분석하였다. 평가를 하며 각 코트의 특성에 대해 주관적인 믿음을 갖게 되었다. A코트는 브랜드 이미지가 좋으나 너무 비싸고, B코트는 스타일과 소재가 괜찮다는 인식이 들었으며, C코트는 적당한 가격이 마음에 들었다. 대안평가 과정을 거치며 ㉠ B코트가 전반적으로 좋다는 일관된 평가를 내리게 되었다. 그러면서도 C코트가 가격 대비 스타일이 무난해서 고민하다가 최종적으로 B코트를 사기로 하였다.

B코트를 사고 보니 ㉡ 선택하지 않은 C코트가 더 좋지 않았을까라는 생각이 들며 나의 결정에 대해 의심이 들고 불안감이 생겼다.



7. 다음 (가)와 (나)는 78세 A씨의 가족생활을 나타낸 글이다. 리트윅(E. Litwak)의 분류에 따라 (가)에 나타난 가족형태를 쓰시오. 그리고 (나)와 같이 가족 간의 관계가 긍정적으로 유지될 수 있음을 나타내는 스칸조니(J. Scanzoni) 등의 학자들이 주장한 가족이론의 명칭을 쓰시오. [2점]

(가) A씨는 슬하에 자녀 3명을 두었다. 두 딸은 결혼하여 따로 살고 있고 남편은 5년 전에 사망하여, A씨는 아들 내외와 함께 살고 있다. 요즘은 부모의 의식이 변하여 자녀와 함께 살기를 꺼려 하지만 A씨와 아들 내외는 불편함 없이 지낸다. 그 이유는 한집에 살지만 A씨는 아래층에, 아들 내외는 위층에 거주하면서 아침 식사는 따로 하고 저녁 식사는 함께하는 등 서로 간에 사생활을 유지하면서 친밀감을 갖기 때문이다.

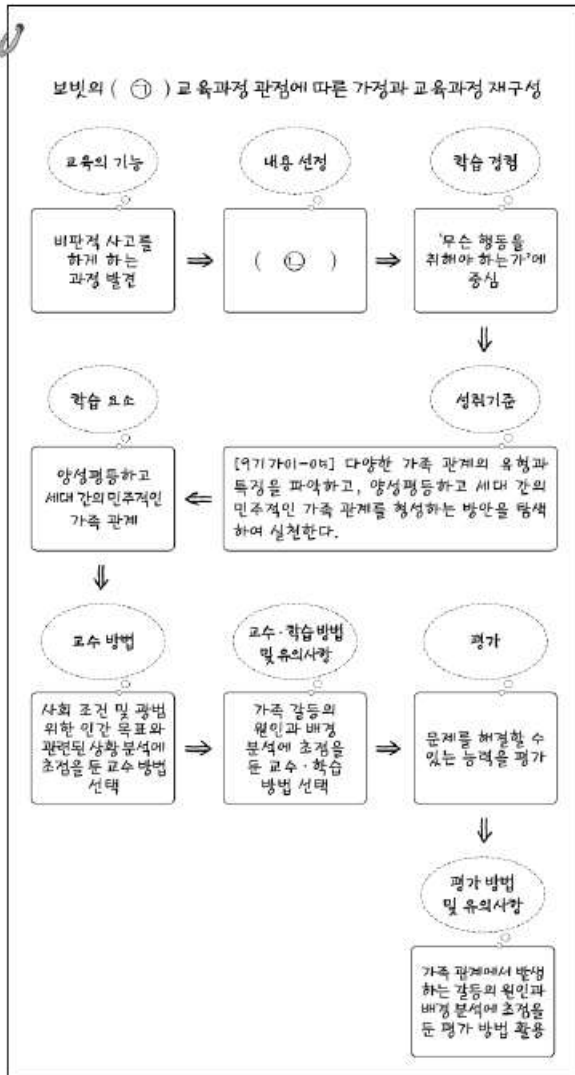
(나) A씨는 아들에게 특별히 물려줄 만한 재산은 없지만 아들 내외에게 도움이 될 만한 일은 마다하지 않는다. 아들의 동사를 거들기도 하고, 과거에는 직장에 다녔던 머느리를 대신하여 육아를 도와주기도 했다. 아들 내외도 A씨의 노고에 대한 보상으로 매달 용돈을 드리는 것은 물론이고, A씨에게 필요한 경제적, 정서적 지원을 제공하면서 화목하게 지낸다.

8. 다음은 건강가정지원센터에서 B씨와 건강가정사가 나눈 대화이다. 괄호 안의 ㉠과 ㉡에 해당하는 용어를 순서대로 쓰시오. [2점]

B씨: 건강가정사님! 아이 키르는 일이 만만치가 않아요. 나라에서 맞벌이 가정을 위해 여러 제도를 실시하고 있다고 들었는데 혹시 직장인의 출근시간을 조정하는 제도는 없나요? 출근 준비를 하면서 동시에 아이의 어린이집 등원 준비를 하다 보니 항상 출근시간에 쫓기게 되더라고요. 그래서 아침 출근시간을 조정하는 근무제가 있으면 좋겠어요. 그리고 아내와 저도 일주일에 하루 정도는 정시에 퇴근하여 온 가족이 함께 저녁을 먹을 수 있으면 좋겠어요.

건강가정사: 아침 출근시간의 어려움은 맞벌이 가정이 갖는 큰 고충입니다. 이러한 어려움을 덜기 위해 국가에서는 ( ㉠ )을/를 시행하여 근로자에게 근무시간 및 근무장소에 대한 자율성을 주고 있습니다. 또한 일주일에 하루 정도 가족이 함께하기를 원하시니 ( ㉡ )을/를 활용해 보세요. 국가에서 2009년 10월부터 매주 수요일을 ( ㉢ )으로 지정하여 시행하고 있습니다.

9. 다음은 김 교사가 보빗(N. Bobbitt)의 가정과 교육과정 관점에 따라 2015 개정 실과(기술·가정) 교육과정 내용의 일부를 재구성한 것이다. 괄호 안의 ㉠과 ㉡에 해당하는 용어와 내용을 순서대로 쓰시오. 또 브라운(M. Brown)의 세 가지 행동 체계 중 ㉢의 교육과정 관점이 지향하는 행동 체계를 쓰고 그렇게 판단한 이유를 설명하시오. [4점]



10. 다음은 19~29세 성인 여성의 영양소 섭취기준을 제시한 표이다. 괄호 안의 ㉠과 ㉡에 해당하는 용어를 순서대로 쓰고, 식이섬유와 칼륨의 권장섭취량이 설정되지 않은 이유를 설명하시오. [4점]

구분	권장섭취량	충분섭취량	( ㉠ )
단백질 (g/일)	55	-	-
비타민 B <sub>6</sub> (mg/일)	1.4	-	100
( ㉡ ) (μg DFE/일)	400	-	1,000
철 (mg/일)	14	-	45
아연 (mg/일)	8	-	35
식이섬유 (g/일)	-	20	-
칼륨 (mg/일)	-	3,500	-

11. 다음은 식품의 저장 및 조리 과정에서 발생하는 현상들이다. (가)~(마)의 현상을 유발하는 공통 요인을 쓰고, 이와 연계하여 (나)의 변화 원리에 대해 밀가루의 주요 성분을 중심으로 설명하시오. [4점]

- (가) 데친 콩나물에서 비린내가 난다.
- (나) 밀가루에 물을 넣고 치대면 반죽이 된다.
- (다) 상온에 보관한 당근의 주황색이 없어진다.
- (라) 껍질을 벗겨 둔 감자의 표면이 갈색으로 변한다.
- (마) 냉장고에 보관 중인 생등심이 갈색으로 변한다.

12. 다음 (가)는 19세기 서양 근대 복식 특징의 변화를 설명한 것이고, (나)는 특정 시기에 유행했던 남성 복식이다. (나)와 같은 남성 복식이 유행한 시기를 ㉠~㉢ 중에서 고르고, 이 시기 복식 스타일의 명칭을 쓰시오. 그리고 ㉠ 시기 여성 복식의 2가지 특징을 실루엣(silhouette)과 선(line)을 중심으로 설명하시오.

[4점]

(가)

㉠ 귀족 문화에 바탕을 둔 호화스러웠던 복식이 간소화되었다.


↓

㉡ 르네상스 문화에 대한 동경으로 여성복은 화려한 재료와 색상을 사용하였고 소매를 과도하게 부풀리고 허리를 조여서 곡선미를 강조하였다.

↓

㉢ 산업이 발전하고 도시 생활이 확대됨에 따라 스커트 지락을 뒤로 모아 앞당이를 강조하는 실용적인 스타일이 유행하였다.

(나)



13. 다음은 서현이네 가족이 새로 집을 짓기 위한 계획을 하면서 나누는 대화이다. 대화 내용을 보고 ㉠~㉢을 주거 공간의 계획 과정에 따라 순서대로 쓰시오. 그리고 ㉠ 과정을 주거 공간에서의 생활 내용에 따라 3가지로 구분하여 설명하시오. [4점]



㉠ 필요한 공간을 비슷한 성격끼리 묶어 보자.

㉡ 방의 종류와 개수를 정할까요?

㉢ 방의 벽지와 가구는 엄마랑 제가 정할게요.

㉣ 내 방의 위치를 정해야지.

14. 다음 (가)는 40대 회사원 A씨의 가계재무설계 사례이며, (나)는 신문 기사이다. (가)의 ㉠을 위해 필요한 가계재무제표 2가지를 쓰시오. 그리고 (나)의 ㉡을 근거로 기간을 고려하여 ㉢ 정기적금 가입과 ㉣ 주택담보대출에 적합한 재무행동을 각각 설명하시오.

[4점]

(가)

A씨는 자녀교육비와 주택자금 마련을 위한 계획을 세우고 있다. 우선 ㉠ 현재 재무 상태를 파악한 다음, 자녀교육비는 3년 이내 1천 만원을 목표로 하여 안전하게 정기적금에 가입하기로 하였다. 주택자금은 주택담보대출을 1억원 받기로 하였다. 금융기관을 알아본 후, 주거대출은행인 제1금융권 ◇◇은행에서 고정금리로 ㉢ 정기적금에 가입하고 ㉣ 주택담보대출도 받기로 하였다.

(나)

□□신문 2017년 8월 8일

역대 최저수준인 1.25%로 동결되어 왔던 기준금리가 지난 8월 8일 1.5%로 인상되었다. 앞으로 금융시장의 자금 흐름을 정상화하고 경제성장을 안정적으로 이끌기 위해 ㉡ 금리 상승 추세는 당분간 계속 이어질 전망이다.

[전공B]

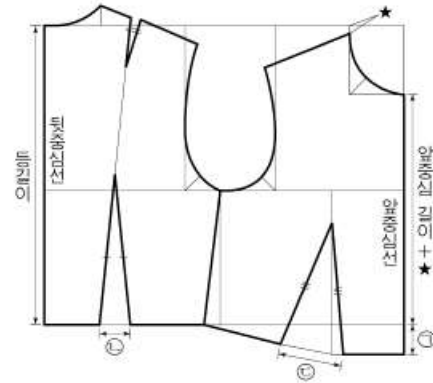
- 문제지 전체 면수가 맞는지 확인하시오.
- 모든 문항에는 배점이 표시되어 있습니다.

1. 다음은 아동 발달 전문가들이 나눈 대화이다. 괄호 안의 ㉠에 해당하는 발달 단계를 쓰고, ㉡에 들어갈 자기중심어의 기능을 쓰시오. 그리고 아동의 연령에 따라 자기중심어의 사용 비율이 줄어드는 이유를 피아제(J. Piaget)와 비고츠키(L. Vygotsky)의 관점에서 각각 설명하시오. [4점]

3~5세 아이들이 놀이방에서 모래상자 놀이를 하고 있다. 아이들은 다른 아이의 땅에는 귀를 기울이지 않고, 각자 '혼잣말'을 하면서 놀고 있다.

- A 씨: 아이들이 노는 모습을 보니, 피아제가 말한 ( ㉠ )에서 나타나는 인지 발달의 미성숙으로 인한 자기중심성을 보이고 있군요.
- B 씨: 네. 피아제는 이 발달 단계의 아이들이 자기중심성 때문에 혼잣말을 한다고 했어요.
- A 씨: 비고츠키는 피아제와는 달리 아동의 사고 및 행동과 관련한 자기중심어의 기능으로는 ( ㉡ )이 있다고 했어요.
- B 씨: 두 학자 모두 아동의 연령이 증가하면서 자기중심어의 사용 비율이 줄어든다고 했습니다.

2. 다음은 여성복의 길 원형이다. ㉠의 명칭과 의복 착용 시 그 기능을 쓰시오. 그리고 허리 다트 분량(㉢+㉣)을 구하는 방법을 설명하시오. [4점]



3. 다음은 실내 조명 계획에 대한 설명이다. 괄호 안의 ㉠과 ㉡에 해당하는 용어를 순서대로 쓰시오. 그리고 ㉢을 나타내는 지표의 명칭을 쓰고 이를 설명하시오. [4점]

한 공간에서 휘도의 차이가 크면 작업자의 눈의 피로도를 증가시킬 수 있다. 그러므로 쾌적한 빛 환경을 위해서 건물의 용도에 따른 ( ㉠ ) 기준을 제시하고 있다. 그리고 주거 계획 초기 단계에서 책상, 컴퓨터 모니터 등 작업면의 위치와 조명 기구의 배광 방식을 정하여 과도한 휘도 차이에 의한 ( ㉡ ) 현상을 줄여야 한다. 또한 각 공간에 적합한 조도 계획과 함께 ㉢ 조도 분포를 고려하여 전체 조명과 국부 조명 계획을 세워야 한다.

4. 다음 (가)는 소비자분쟁해결 관련 제도에 대한 설명이며, (나)는 소비자문제 사례이다. (가)에 해당하는 제도의 명칭을 쓰시오. 그리고 (나)의 사례에 적용되는 소비자거래 관련법의 명칭과 이 법에 근거하여 A씨가 취할 수 있는 청약철회 방법에 대해 서술하시오. [4점]

(가) 소비자피해가 다수의 소비자에게 같거나 유사한 유형으로 발생하는 경우에 국가·지방자치단체·한국소비자원·소비자단체·소비자 또는 사업자는 소비자분쟁조정위원회에 분쟁 조정을 의뢰 또는 신청할 수 있다.

(나) 29세 직장인 A씨는 평소 여행을 자주하는 편이다. 2017년 ○월 ○일 직장 근처를 지나가다 관측활동을 위해 5일 동안 간이 설치된 △△여행사로부터 여행과 관련된 여러 가지 할인혜택을 제공한다는 홍보와 함께, 회원권 구입을 권유받았다. 혜택이 괜찮은 것 같아 신용카드 20만원을 일시불로 결제한 후 계약서를 받았다. 그 후 꼼꼼이 생각해 보니 충동적으로 계약한 것 같아 다음날 해약을 요구 하였으나 사업자가 계속 전화를 피하고 있다. A씨는 아직 까지 할인혜택 서비스를 전혀 사용하지 않았으며, 사업자의 주소와 연락처를 알고 있다.

5. 민교사는 '가족 관계와 의사소통' 내용을 수업하기 위해 교재 연구를 하면서 건강한 가족관계 형성에 관련된 이론인 올슨(D. Olson) 등의 가족체계순환모델(Family System Circumplex Model)을 참고하였다. 이 모델에서 제시하고 있는 3가지 기본 요소를 쓰고, 3가지 기본 요소별로 균형가족의 조건을 설명하시오. [4점]

6. 다음 (가)는 예비 교사가 설정한 평가 목표이고, (나)는 (가)에 따라 작성한 평가 관련 자료이다. (가)와 (나)를 비교했을 때 타당도의 측면에서 잘못된 점을 찾아 그 이유를 설명하고, 그러한 판단의 근거가 되는 타당도를 쓰시오. 그리고 (나)에서 이원목적 분류표와 평가 문항을 비교하여 잘못된 내용 2가지를 찾아 쓰시오. [5점]

(가)

**【평가 목표】**  
 섬유류 종류, 의복의 세탁, 복식 문화에 대해 이해하는지 평가한다.

(나)

▶ 이원목적분류표

문항 유형	번호	평가 내용 요소	문항 곤란도			정답	예상 정답률(%)	
			어려움	보통	쉬움			
선택형	1	의복 계획		○		①	55	
	2	섬유의 종류	○			②	20	
서답형	1	의복의 세탁	<오범 답안>					
			· 물세탁의 원리는 섬유와 오염 사이에 세제 용액을 침투시켜 오염을 분리, 유화, 분산시키는 것이다. · 드라이클리닝은 유기 용제를 사용하여 오염을 제거하는 것이다.					

▶ 평가 문항

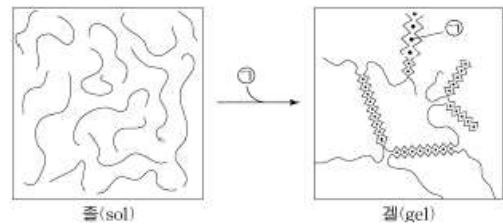
1. 다음 중 천연 섬유는?  
 ① 마                      ② 나일론                      ③ 아크릴  
 ④ 스판덱스              ⑤ 폴리프로필렌

2. 면섬유의 흡수성이 좋은 이유는?  
 ① 강도가 커서              ② 중공이 있어서  
 ③ 꼬임이 없어서          ④ 길이가 길어서  
 ⑤ 탄성이 좋아서

서답형 1. 물세탁의 세탁 원리를 쓰시오.

7. 다음 (가)는 겔(gel) 형성 과정을 나타낸 것이고, (나)는 영양소의 기능과 흡수에 대한 설명이다. (가)와 (나)를 읽고 <작성 방법>에 따라 서술하시오. [5점]

(가) 특정 다당류를 물에 잘 분산시켜 만든 졸(sol) 상태의 용액에 (㉠)을/를 첨가하면 겔(gel)을 형성하는데, 이런 방식으로 저열량 켈과 젤리를 만들 수 있다.



(나) (㉠)은/는 근육의 수축과 이완, 신경 전달, 혈액 응고 등에 관여하는 영양소이며, 함께 섭취하는 식이 성분에 따라 흡수율이 달라진다. 이 영양소의 흡수를 도와주는 식이 성분에는 유당, 단백질, 비타민 C, 비타민 D 등이 있다. 그리고 부갑상선 호르몬도 이 영양소의 흡수에 관여한다.

<작성 방법>

- ㉠의 명칭을 쓸 것.
- ㉠에 의한 겔(gel) 형성 원리를 다당류의 구조적 특성과 연결하여 서술할 것.
- 비타민 C가 ㉠의 흡수를 촉진하는 원리를 서술할 것.

8. 다음 (가)는 가정과 신규 교사가 2009 개정 실과(기술·가정) 교육과정의 '부모됨과 자녀 돌봄' 내용에 대해 작성한 수업 계획의 일부이고, (나)는 (가)에 대한 신규 교사와 수석 교사의 수업컨설팅 내용이다. 신규 교사가 계획하고 실시한 직소(jigsaw) 협동 학습과 프로젝트 수업에 대해 <작성 방법>에 따라 논술했시오. [10점]

(가)

○ 단원명: 부모됨과 자녀 돌봄	
○ 대상: 고등학교 1학년 3반 24명	○ 차시: 총 10차시
• 단원 학습 목표: 아동 발달 단계별 특징을 이해하고 아동 돌보기에 대한 자료를 제작할 수 있다. • 수업 진행 과정	
1~2차시	3~4차시
직소 협동 학습	㉠
5차시	6~9차시
프로젝트 계획하기	프로젝트 실행하기
	10차시
	프로젝트 평가하기
차시	수업 활동
1~2차시	• 학습 목표: ㉠ 신생아기, 영아기, 유아기, 아동기의 발달 특징을 설명할 수 있다. • 직소 협동 학습 활동 단계 및 내용
	<b>모집단 구성</b> 모집단을 구성한 후 전체 학습 과제를 구성원 수에 따라 나누고 구성원에게 각각의 과제를 부여한다.
	↓ (㉡) ↓ (㉢)
3~4차시	• 학습 목표: ... (하략) ...
	<b>모집단 재소집 및 평가</b> ... (생략) ... 교사는 모집단 구성원이 학습한 전체 내용에 대해 개별 평가를 실시하고 개별 점수를 부여한다.

(나)

신규 교사: 선생님, 저는 2009 개정 교육과정 실과(기술·가정)의 '교수·학습 전략'을 참고하여 총 10차시의 수업을 실시했어요. 1~2차시는 학생들이 아동의 발달 단계별 특징에 대해 서로 배울 수 있도록 직소 협동 학습으로 구성했고, 3차시 이후에는 프로젝트 수업 단계에 따라 개별 프로젝트를 진행했습니다.

수석 교사: 네, 선생님이 이 수업에서 의도하신 대로 교수·학습 방법을 잘 적용하셨네요. 수업 활동은 어떻게 이루어졌는지 궁금해요.

신규 교사: 학생들은 다양한 정보를 찾아 자료로 정리하고 매 시간마다 수행 일지를 작성했어요. 저는 프로젝트 진행 과정을 지속적으로 확인하면서 문제 해결 과정에서 도움이 필요한 학생들에게 지도와 조언을 해 주었고, 학생들은 프로젝트의 결과물로 UCC, 교내 신문, 미니 북(mini book) 등의 다양한 자료를 만들었어요.

수석 교사: 스스로 계획하고 실천했다는 점에서 학생들의 자발성과 창의성을 이끌어낼 수 있는 좋은 수업이었겠네요.

신규 교사: 네, 하지만 직소 협동 학습 과정에서 일부 학생들이 학습에 소홀하거나, 자신이 학습한 내용을 모집단 구성원들에게 성실하게 가르쳐주지 않는 모습을 보였어요.

수석 교사: 그렇다면 다음에 직소 협동 학습을 계획하실 때에는 ㉠ 협동 학습에서 학생들이 자신이 맡은 과제에 대해 책임감을 가질 수 있도록 마지막 단계의 평가 부분을 수정하면 도움이 될 거예요. 프로젝트 수업에서 수행 평가를 하신 걸로 알고 있는데요, 어떤 방법을 사용하셨나요?

신규 교사: 저는 포트폴리오 평가 방법을 적용했습니다. 왜냐하면 포트폴리오 평가는 (㉣) ... (하략) ...

<작성 방법>

- ㉠의 단계를 쓰고, 이 단계에서 이루어져야 할 활동을 서술할 것.
- 괄호 안의 ㉡을 쓰고, ㉢을 토대로 활동 단계 ㉣에서 이루어져야 할 활동 내용을 서술할 것.
- ㉣을 고려하여 직소 협동 학습의 마지막 단계에서 산출해야 하는 점수와 이를 산출하는 방법을 직소(jigsaw) II 협동 학습 모형에 근거하여 서술할 것.
- ㉣에 들어갈 포트폴리오 평가의 특징 2가지를 서술할 것.
- 답안은 논리적 일관성을 갖추어 명료하게 표현할 것.

**9 참고자료 리스트**

전공도서 리스트

	영역	전공도서
식생활	영양과 건강	21세기 영양학
	식품의 선택과 조리	과학으로 풀어 쓴 식품과 조리원리 (이주희 외, 교문사)
의생활	의복재료와 관리	피복 재료학 (김성련, 교문사) 새 의류관리 (김성련, 교문사) 의복과 환경(이순원 외, 한국방송통신대학교출판부)
	의복의 제작 및 선택	복식디자인론 (이은영, 교문사) 의복의 입체 구성 (강순희, 서미아, 교문사)
주생활	주거와 실내 디자인	넓게 보는 주거학 (주거학 연구회, 교문사)
소비생활	가정경영	개정 가정 관리학 (임정빈 외, 신정) 알기 쉬운 가계 경제론 (강이주, 신정)
	소비자학	새로 쓰는 소비자의사결정론 (김영신 외, 교문사) 가치소비시대의 소비자의사결정론 (박명희 외, 교문사)
가족생활	인간발달	아동발달의 이론 (정옥분, 학지사)
	가족학	개정판 가족관계학 (유영주, 교문사)
가정과교육론	가정과 교육의 기초	가정과 교육의 이론과 실제 (이연숙, 신광) 가정과 교육론 (채정현, 교문사)
	가정과 교육과정	
	가정과 교수학습 방법 및 평가	

2015 교육과정 , 교과서

논문 참고 - 한국가정과교육학회지